

Herlev Gymnasium & HF

Højsletten 39, 2730 Herlev
institutionkode 163010

CVR-nr. 29 54 65 92

Årsrapport 2025

Indholdsfortegnelse

Generelle oplysninger om institution	3
Ledelsespåtegning og ledelsens underskrifter samt bestyrelsens habilitetserklæring	4
Den uafhængige revisors revisionspåtegning	5
Ledelsesberetning	8
Anvendt regnskabspraksis	19
Resultatopgørelse	23
Balance	24
Pengestrømsopgørelse	26
Noter	27
Særlige specifikationer	33

Generelle oplysninger om institution

Institutionen	<p>Institutionkode: 163010 Herlev Gymnasium & HF Højsletten 39 2730 Herlev Kommune: Herlev</p> <p>Tlf.nr.: 44 94 63 43 Email: hg@herlev-gym.dk Hjemmeside: herlev-gym.dk CVR-nr. 29 54 65 92</p>
Bestyrelse	<p>Tove Hvid Persson (formand), Udpeget af Professionshøjskolernes rektorkollegium Jens Erik Mogensen (næstformand), Udpeget af Københavns Universitet Marco Damgaard, Udpeget af kommunalbestyrelserne i Herlev kommune Jonas de Molade Skjødt, Udpeget af Skolelederne fra grundskoler med overbygning i skolens naturlige optagerområde Steffen Glaas, Selvsupplering Arne Eggert, Selvsupplering Leif Petersen, Udpeget af Skolelederne fra grundskoler med overbygning i skolens naturlige optagerområde Mette Rygaard Truelsen, Medarbejderrepræsentant med stemmeret Martin Kaihøj, Medarbejderrepræsentant (uden stemmeret) vakant, Elevrepræsentant (stemmeret) Mohammed Salman Abbas Hussain, Elevrepræsentant (uden stemmeret)</p>
Daglig ledelse	<p>Mads Glendorf</p>
Institutionens formål	<p>Formålet er at drive en gymnasial uddannelsesinstitution, der udbyder uddannelse til studentereksamen (STX) og højere forberedelseksamen (HF)</p>
Bankforbindelse	<p>Danske Bank Arbejdernes Landsbank Jyske Bank</p>
Revisor	<p>Beierholm Godkendt Revisionspartnerselskab Ndr. Ringgade 70A 4200 Slagelse CVR-nr: 32895468 Telefonnummer: 58 55 82 00 E-mail: slagelse@beierholm.dk</p>

Ledespåtegning og ledelsens underskrifter samt bestyrelsens habilitetserklæring

Bestyrelsen har dags dato behandlet og godkendt årsrapporten for regnskabsåret 2025 for Herlev Gymnasium & HF.

Årsrapporten er udarbejdet i overensstemmelse med Finansministeriets bekendtgørelse nr. 116 af 19. februar 2018 om statens regnskabsvæsen m.v. I henhold til § 39, stk. 4 i regnskabsbekendtgørelsen tilkendes det hermed:

- At årsrapporten er retvisende, dvs. at årsrapporten ikke indeholder væsentlige fejlinformationer eller udeladelser, herunder at målopstillingen og målrapporteringen i årsrapporten er fyldestgørende.
- At de dispositioner, som er omfattet af regnskabsaflæggelsen, er i overensstemmelse med meddelte bevillinger, love og andre forskrifter samt med indgåede aftaler og sædvanlig praksis.
- At der er etableret forretningsgange, der sikrer en økonomisk hensigtsmæssig forvaltning af de midler og ved driften af institution, der er omfattet af årsrapporten.

Herlev, den 17. marts 2026

Daglig ledelse

Mads Glendorf
Rektor

Endvidere erklærer bestyrelsen på tro og love, at opfylde habilitetskravene i § 17 i lov om institutioner for almengymnasiale uddannelser og almen voksenuddannelse mv.

Herlev, den 17. marts 2026

Bestyrelse

Tove Hvid Persson
Formand

Jens Erik Mogensen
Næstformand

Marco Damgaard

Jonas de Molade Skjødt

Steffen Glaas

Arne Eggert

Leif Petersen

Mette Rygaard Truelsen

vakant

Den uafhængige revisors revisionspåtegning

Til bestyrelsen for Herlev Gymnasium & HF

Revisionspåtegning på årsregnskabet

Konklusion

Vi har revideret årsregnskabet for Herlev Gymnasium & HF for regnskabsåret 1. januar - 31. december 2025, der omfatter anvendt regnskabspraksis, resultatopgørelse, balance, pengestrømsopgørelse og noter, herunder anvendt regnskabspraksis. Årsregnskabet udarbejdes efter Børne- og Undervisningsministeriets regnskabsparadigme og vejledning for 2025, lov om statens regnskabsvæsen m.v. samt bekendtgørelse nr. 116 af 19. februar 2018 om statens regnskabsvæsen m.v. (statens regnskabsregler).

Det er vores opfattelse, at årsregnskabet i alle væsentlige henseender er rigtig, dvs. udarbejdet i overensstemmelse med statens regnskabsregler.

Grundlag for konklusion

Vi har udført vores revision i overensstemmelse med internationale standarder om revision og de yderligere krav, der er gældende i Danmark, samt standarderne for offentlig revision, idet revisionen udføres på grundlag af bestemmelserne i Børne- og Undervisningsministeriets bekendtgørelse nr. 2110 af 24. november 2021 om revision og tilskuds kontrol m.m. ved institutioner for erhvervsrettet uddannelse, almengymnasiale uddannelser og almen voksenuddannelse m.v. Vores ansvar ifølge disse standarder og krav er nærmere beskrevet i revisionspåtegningens afsnit "Revisors ansvar for revisionen af årsregnskabet". Vi er uafhængige af institutionen i overensstemmelse med International Ethics Standards Board for Accountants' internationale retningslinjer for revisorers etiske adfærd (IESBA Code) og de yderligere etiske krav, der er gældende i Danmark, ligesom vi har opfyldt vores øvrige etiske forpligtelser i henhold til disse krav og IESBA Code. Det er vores opfattelse, at det opnåede revisionsbevis er tilstrækkeligt og egnet som grundlag for vores konklusion.

Ledelsens ansvar for årsregnskabet

Ledelsen har ansvaret for udarbejdelsen af et årsregnskab, der giver et retvisende billede i overensstemmelse med statens regnskabsregler. Ledelsen har endvidere ansvaret for den interne kontrol, som ledelsen anser for nødvendig for at udarbejde et årsregnskab uden væsentlig fejlinformation, uanset om denne skyldes besvigelser eller fejl.

Ved udarbejdelsen af årsregnskabet er ledelsen ansvarlig for at vurdere institutionens evne til at fortsætte driften, at oplyse om forhold vedrørende fortsat drift, hvor dette er relevant, samt at udarbejde årsregnskabet på grundlag af regnskabsprincippet om fortsat drift, medmindre ledelsen enten har til hensigt at likvidere institutionen, indstille driften eller ikke har andet realistisk alternativ end at gøre dette.

Revisors ansvar for revisionen af årsregnskabet

Vores mål er at opnå høj grad af sikkerhed for, om årsregnskabet som helhed er uden væsentlig fejlinformation, uanset om denne skyldes besvigelser eller fejl, og at afgive en revisionspåtegning med en konklusion. Høj grad af sikkerhed er et højt niveau af sikkerhed, men er ikke en garanti for, at en revision, der udføres i overensstemmelse med internationale standarder om revision og de yderligere krav, der er gældende i Danmark, samt standarderne for offentlig revision, jf. Børne- og Undervisningsministeriets bekendtgørelse nr. 2110 af 24. november 2021 om revision og tilskuds kontrol m.m. ved institutioner for erhvervsrettet uddannelse, almengymnasiale uddannelser og almen voksenuddannelse m.v., altid vil afdække væsentlig fejlinformation, når sådan findes. Fejlinformationer kan opstå som følge af besvigelser eller fejl og kan betragtes som væsentlige, hvis det med rimelighed kan forventes, at de enkeltvis eller samlet har indflydelse på de økonomiske beslutninger, som regnskabsbrugere træffer på grundlag af årsregnskabet.

Den uafhængige revisors revisionspåtegning

Som led i en revision, der udføres i overensstemmelse med internationale standarder om revision og de yderligere krav, der er gældende i Danmark, samt standarderne for offentlig revision, jf. Børne- og Undervisningsministeriets bekendtgørelse nr. 2110 af 24. november 2021 om revision og tilskudskontrol m.m. ved institutioner for erhvervsrettet uddannelse, almen gymnasiale uddannelser og almen voksenuddannelse m.v., foretager vi faglige vurderinger og opretholder professionel skepsis under revisionen. Herudover:

- Identificerer og vurderer vi risikoen for væsentlig fejlinformation i årsregnskabet, uanset om denne skyldes besvigelser eller fejl, udformer og udfører revisionshandlinger som reaktion på disse risici samt opnår revisionsbevis, der er tilstrækkeligt og egnet til at danne grundlag for vores konklusion. Risikoen for ikke at opdage væsentlig fejlinformation forårsaget af besvigelser er højere end ved væsentlig fejlinformation forårsaget af fejl, idet besvigelser kan omfatte sammensværgelser, dokumentfalsk, bevidste udadelser, vildledning eller tilsidesættelse af intern kontrol.
- Opnår vi forståelse af den interne kontrol med relevans for revisionen for at kunne udforme revisionshandlinger, der er passende efter omstændighederne, men ikke for at kunne udtrykke en konklusion om effektiviteten af institutions interne kontrol.
- Tager vi stilling til, om den regnskabspraksis, som er anvendt af ledelsen, er passende, samt om de regnskabsmæssige skøn og tilknyttede oplysninger, som ledelsen har udarbejdet, er rimelige.
- Konkluderer vi, om ledelsens udarbejdelse af årsregnskabet på grundlag af regnskabsprincippet om fortsat drift er passende, samt om der på grundlag af det opnåede revisionsbevis er væsentlig usikkerhed forbundet med begivenheder eller forhold, der kan skabe betydelig tvivl om institutions evne til at fortsætte driften. Hvis vi konkluderer, at der er en væsentlig usikkerhed, skal vi i vores revisionspåtegning gøre opmærksom på oplysninger herom i årsregnskabet eller, hvis sådanne oplysninger ikke er tilstrækkelige, modificere vores konklusion. Vores konklusioner er baseret på det revisionsbevis, der er opnået frem til datoen for vores revisionspåtegning. Fremtidige begivenheder eller forhold kan dog medføre, at institution ikke længere kan fortsætte driften.

Vi kommunikerer med den øverste ledelse om blandt andet det planlagte omfang og den tidsmæssige placering af revisionen samt betydelige revisionsmæssige observationer, herunder eventuelle betydelige mangler i intern kontrol, som vi identificerer under revisionen.

Udtalelse om ledelsesberetningen

Ledelsen er ansvarlig for ledelsesberetningen.

Vores konklusion om årsregnskabet omfatter ikke ledelsesberetningen og målrapporteringen, og vi udtrykker ingen form for konklusion med sikkerhed om ledelsesberetningen og målrapporteringen.

I tilknytning til vores revision af årsregnskabet er det vores ansvar at læse ledelsesberetningen og målrapporteringen og i den forbindelse overveje, om ledelsesberetningen og målrapporteringen er væsentligt inkonsistente med årsregnskabet eller vores viden opnået ved revisionen eller på anden måde synes at indeholde væsentlig fejlinformation.

Vores ansvar er derudover at overveje, om ledelsesberetningen indeholder krævede oplysninger i henhold til statens regnskabsregler.

Baseret på det udførte arbejde er det vores opfattelse, at ledelsesberetningen og målrapporteringen er i overensstemmelse med årsregnskabet og er udarbejdet i overensstemmelse med kravene i statens regnskabsregler. Vi har ikke fundet væsentlig fejlinformation i ledelsesberetningen og målrapporteringen.

Den uafhængige revisors revisionspåtegning

Erklæring i henhold til anden lovgivning og øvrig regulering

Udtalelse om juridisk-kritisk revision og forvaltningsrevision

Ledelsen er ansvarlig for, at de dispositioner, der er omfattet af regnskabsaflæggelsen, er i overensstemmelse med meddelte bevillinger, love og andre forskrifter samt med indgåede aftaler og sædvanlig praksis. Ledelsen er også ansvarlig for, at der er taget skyldige økonomiske hensyn ved forvaltningen af de midler og driften af de virksomheder, der er omfattet af årsregnskabet. Ledelsen har i den forbindelse ansvar for at etablere systemer og processer, der understøtter sparsommelighed, produktivitet og effektivitet.

I tilknytning til vores revision af årsregnskabet er det vores ansvar at gennemføre juridisk-kritisk revision og forvaltningsrevision i overensstemmelse med standarderne for offentlig revision. Dette indebærer, at vi vurderer risikoen for, at der er væsentlige regelbrud i de dispositioner, der er omfattet af regnskabsaflæggelsen, eller væsentlige forvaltningsmangler i de systemer og processer, som ledelsen har etableret. På grundlag af risikovurderingen fastlægger vi de afgrænsede emner, som vi skal udføre juridisk-kritisk revision eller forvaltningsrevision af.

Ved en juridisk-kritisk revision efterprøver vi med høj grad af sikkerhed, om de dispositioner, der er omfattet af det udvalgte emne, er i overensstemmelse med de relevante bestemmelser i bevillinger, love og andre forskrifter samt med indgåede aftaler og sædvanlig praksis. Ved en forvaltningsrevision vurderer vi med høj grad af sikkerhed, om de systemer, processer eller dispositioner, der er omfattet af det udvalgte emne, understøtter skyldige økonomiske hensyn ved driften af institutionen og forvaltningen af de midler, der er omfattet af årsregnskabet.

Vores revision af hvert udvalgt emne tager sigte på at opnå tilstrækkeligt og egnet revisionsbevis som grundlag for en konklusion med høj grad af sikkerhed om det pågældende emne. Ved en revision kan der ikke opnås fuldstændig sikkerhed for at opdage alle regelbrud eller forvaltningsmangler. Da vi alene har udført juridisk-kritisk revision og forvaltningsrevision af de udvalgte emner, kan vi ikke udtale os med sikkerhed om, at der ikke kan være væsentlige regelbrud eller væsentlige forvaltningsmangler på områder, der falder uden for de udvalgte emner.

Hvis vi på grundlag af det udførte arbejde konkluderer, at der er anledning til væsentlige kritiske bemærkninger, skal vi rapportere herom i denne udtalelse.

Vi har ingen væsentlige kritiske bemærkninger at rapportere i den forbindelse.

Slagelse, den 17. marts 2026

Beierholm

Godkendt Revisionspartnerselskab

CVR-nr. 32 89 54 68

Simon Bach Nielsen

Statsaut. revisor

mne42779

Ledelsesberetning

Præsentation af institutionen

Herlev Gymnasium & HF er en selvejende institution under Staten (BUVM). Gymnasiet udbyder uddannelserne STX og HF.

Mission

Herlev Gymnasium & HF er et mellemstort gymnasium med fokus på kerneværdierne faglighed, fællesskab og nærhed.

Som gymnasium er vi underlagt en to-sporet formålsparagraf, som forpligter os til dels almen dannelse og også studieforberedelse af vores elever. Det betyder, at vi med gymnasiefagene som facilitator skal kunne udvikle eleverne til vidende og myndige samfundsborgere med en veludviklet dømmekraft og udpræget samfundssind.

Vi orienterer os mod det omgivende samfund, både lokalt og globalt, idet vi åbner dørene for folkeskoler, virksomheder og lokalt foreningsliv.

Gymnasiet understøtter elevernes faglige, personlige og sociale udvikling gennem et nært samarbejde mellem lærere, studievejledere og ledelse.

På Herlev Gymnasium & HF er vi stolte af og dedikerede til alle vores elever og tilstræber en fordomsfri og inkluderende omgangstone.

Vision

Herlev Gymnasium & HF arbejder funderet i vores gymnasies formålsparagraf og et stærkt værdifællesskab med en strategi om "bæredygtig gymnasiedrift".

Det er vores ambition og vision først og fremmest at sikre kvaliteten i vores kerneydelse, stabiliteten i vores økonomiske drift og derudover tiltrække flere førsteprioritetsansøgere til gymnasiet.

Bæredygtigheden som begreb omfatter således både et pædagogisk/didaktisk strategisk ben, der omhandler gymnasiets møde med vores elever. Det omfatter også et økonomisk ben, der skal sikre os en sund drift på længere sigt.

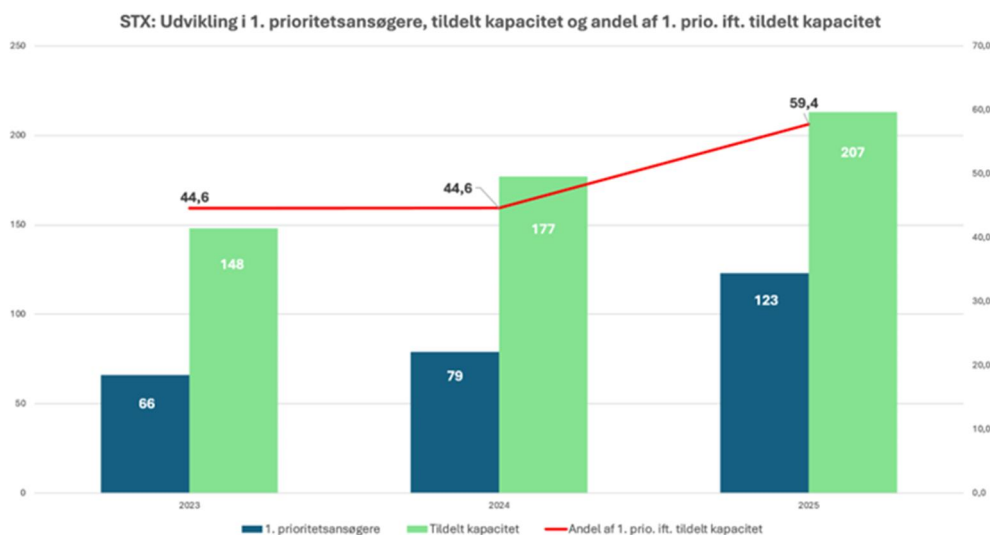
På Herlev Gymnasium & HF arbejder vi realistisk og konsekvent med den elevgruppe, der søger os og som fylder vores gange og klasserum. Vi er ikke naive ift. de udfordringer elevgruppen tilvejebringer – men budgetterer realistisk med et frafald grundet diverse elevforudsætninger.

Til sidst rummer begrebet også en traditionel forståelse af bæredygtighed, hvor vi som gymnasie ønsker at se ud over vores egne muligheder og yde vores til både de lokale og globale problemstillinger, der præger vores tid og optager vores unge.

Hovedaktiviteter

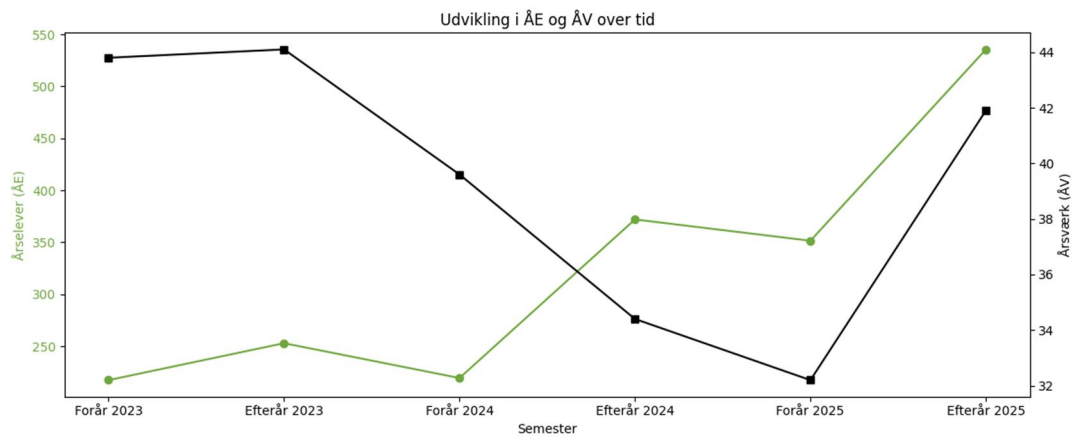
Sommeren 2025 markerede afslutningen på det midlertidige optagestop, gymnasiet blev underlagt i 2022. Det betød også et øget ministerielt fokus på gymnasiets økonomiske bæredygtighed, aktivitetsvolumen og fastholdelse. Et forbedret optag i sommeren 2025 ift. budget med seks klasser på STX og fire klasser på vores HF-afdeling viste os tendenser til et bæredygtig og genoprettet gymnasium.

I foråret opjusterede STUK vores kapacitet på STX op ift. vores udmeldte maksimal kapacitet på 177 elever. Det betød, at den procentuelle andel af førsteprioritetsansøgere, som under det midlertidige optagestop var vores måltal, på trods af en markant stigning ikke blev helt så høj, som vi havde håbet. Siden har vi, for optaget i 2026, sat vores maksimal kapacitet ned til et mere realistisk niveau igen. Figuren nedenfor viser en stigning i førsteprioritetsansøgere fra 79-123. Uden en opjusteret kapacitet, havde vi haft en andel førsteprioritetsansøgere på 83,1% og dermed mere end opfyldt vores måltal.



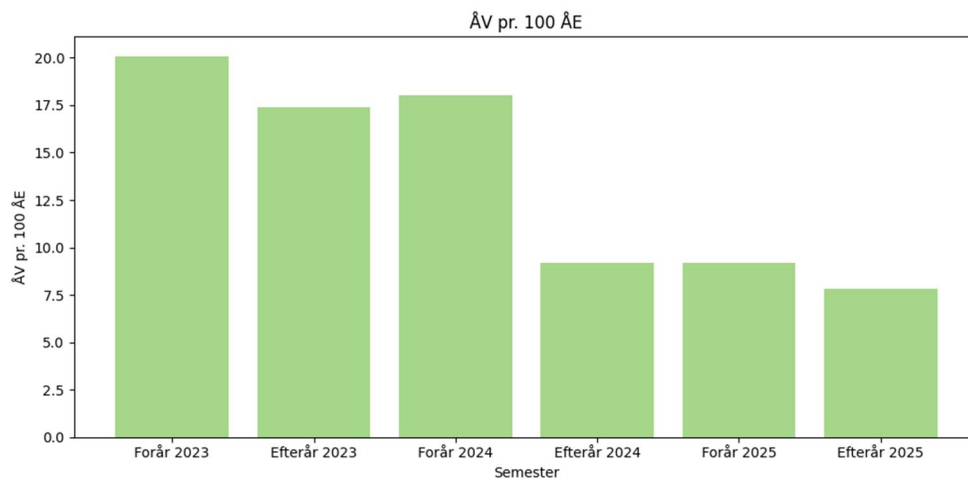
Genopretningen af gymnasiet har medført en nødvendig effektivisering af løntimer holdt op mod elevårsværk. Som konsekvens heraf har vi set en udskiftning i lærergruppen og gymnasiet bevægende sig mod en mere stabil og forudsigelig arbejdsmængde for de gymnasiets undervisere.

På figuren nedenfor angives udviklingen af årselever holdt op mod underviser-årsværk i perioden 2023-2025. Her ses at antallet af undervisere i 2023 nærmest er på niveau med det nuværende – men at elevtallet i samme periode er mere end fordoblet.



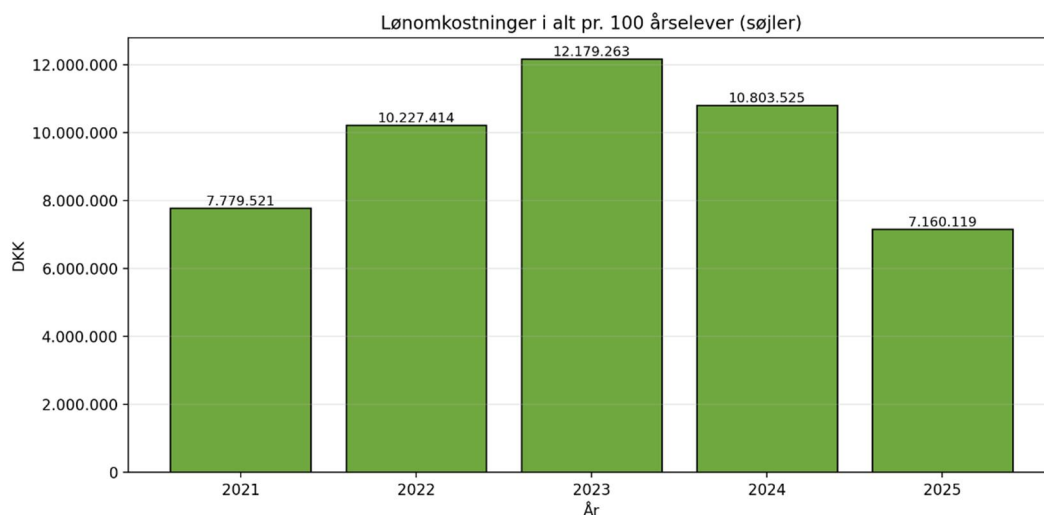
Løneeffektiviseringen har været afgørende for genopretningen af gymnasiets økonomi og perspektiverne mod en stabil og bæredygtig gymnasiedrift. Søjlediagrammet nedenfor angiver mængden af lærerårsværk pr. 100 årselever.

Her har efteråret 2025 været på 7,8/100, hvilket er noget mindre end vi forventer i det kommende regnskabsår. Med blik for gymnasiets fortsatte kvalitet i kerneydelsen bør vi tilstræbe en brøk, hvor vi bruger ca. 8,5 lærerårsværk pr. 100 årselever.



Lønomsninger:

Effektiviseringen af gymnasiets drift har medført en samlet normalisering af gymnasiets samlede lønomsninger, der i 2025 lå på mio. DKK 7,2 pr. 100 årselever.

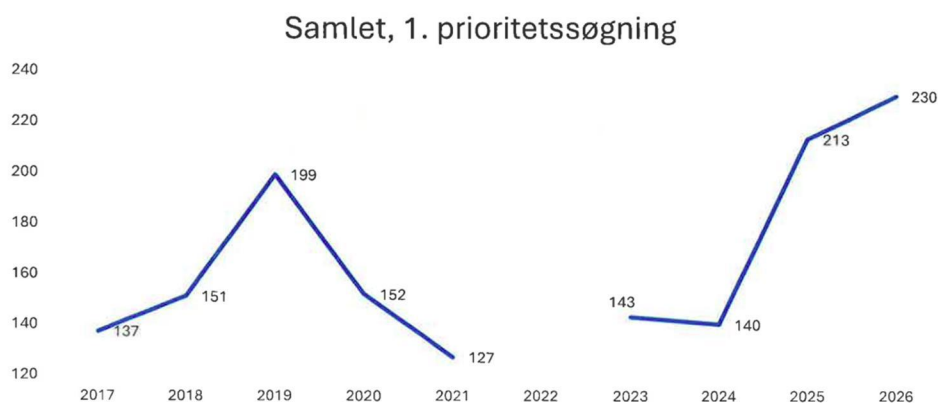


Årets faglige resultater

Elevoptag:

Igen i 2026 oplevede gymnasiet en stigning i førsteprioritetsansøgere. For et gymnasium som HG er det afgørende for den økonomiske bæredygtighed at bibeholde en god førsteprioritetsøgning. Ansøgere ved førsteprioritet falder sjældnere fra og er taknemlige for at være optaget, hvilket også styrker de pædagogiske og didaktiske forudsætninger i kerneydelsen.

Nedenfor opridses gymnasiets udvikling i førsteprioritetsansøgninger:



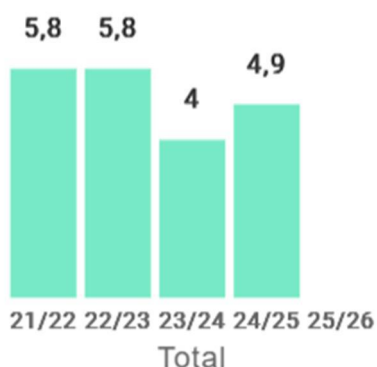
Målt undervisningseffekt/løfteevne:

Herlev Gymnasium & HF har fortsat en god undervisningseffekt (plus 0,2) målt over en treårig periode.

Afdeling	Uddannelsessymbol	Socioøkonomisk reference 3 år	Karakter (Eksamensresultat inkl. bonus A)	Undervisningseffekt 3 år	Rang
Herlev Gymnasium og HF	Hf	5,1	5,3	0,2	21

(Kilde: Cepos)

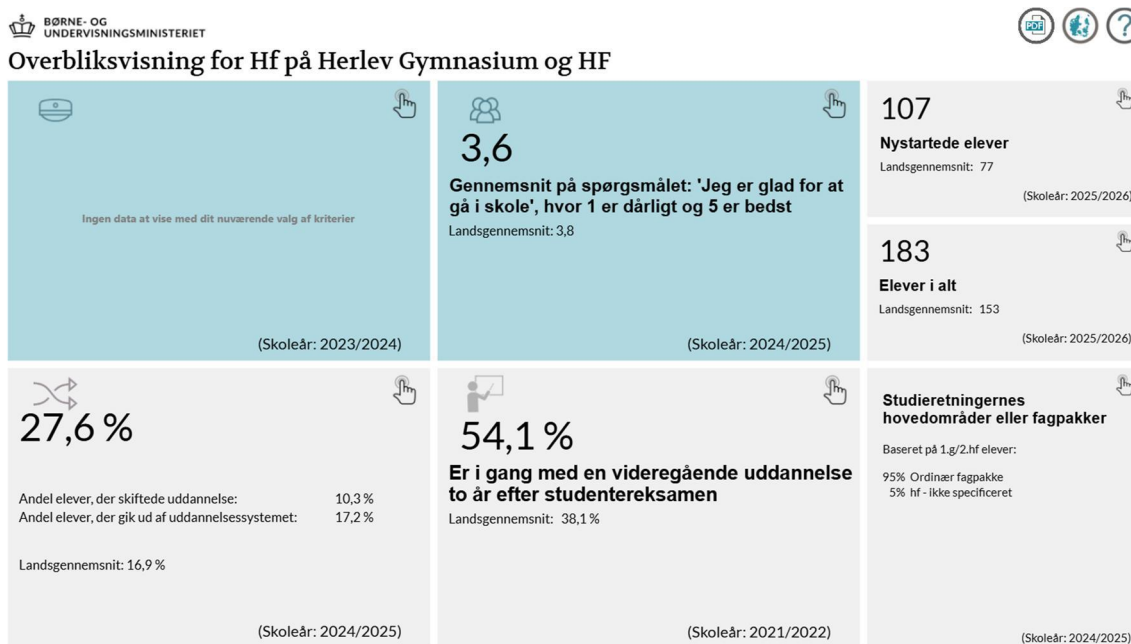
Sidste års gennemsnit for studenter på vores HF var 4,9. På STX havde vi grundet det midlertidige optagestop ingen studenter i 2025.



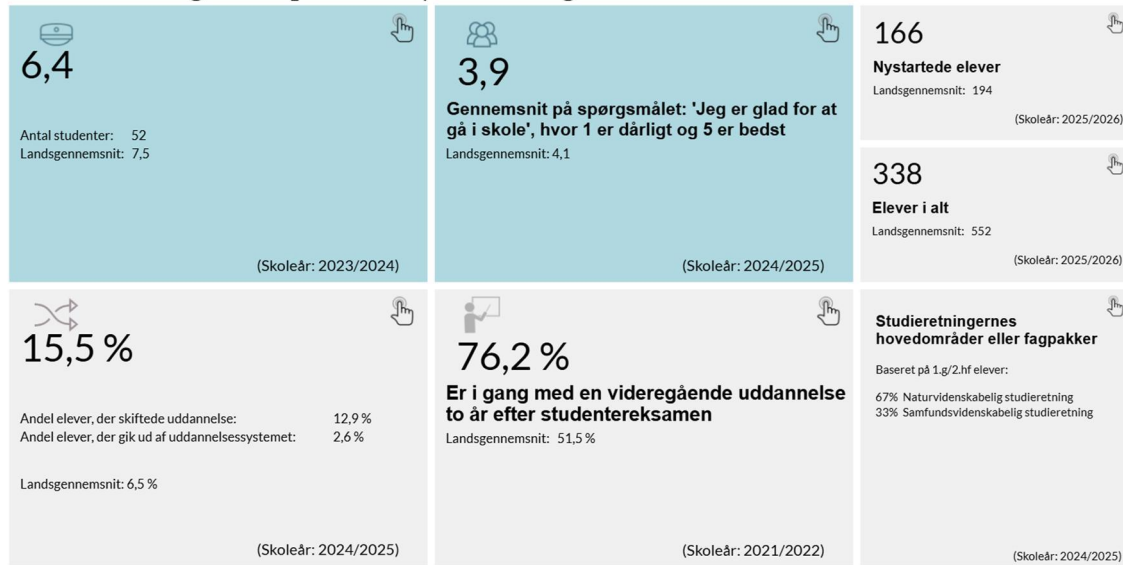
Elevtrivsel

Gymnasiet har oplevet en stigende trivsel de seneste år. Udslagsgivende har været et målrettet arbejde med elevengagement og elevinvolvering ift. gymnasiets sociale initiativer og ungemiljø. Derudover har det haft betydning for de tidligere år, at gymnasiet har manglet en årgang som følge af det midlertidige optagestop.

Nøgletal for HF henholdsvis STX:



Overblikvisning for Stx på Herlev Gymnasium og HF



Årets økonomiske resultat inklusive hoved- og nøgletal

Resultatet for 2025 er et særdeles tilfredsstillende overskud på mio. DKK 8,2, hvilket er større end både det gode resultatet for 2024 (mio. DKK 5,8) og det oprindelige budget for 2025 på mio. DKK 6.1.

I 2025 realiserede Herlev Gymnasium og HF en stigende omsætning, med både øgede indtægter jf. ovennævnte fremgang i elevtal, og øgede omkostninger. Hvor første halvår 2025 var præget af driftsmæssig stabilitet samt planlægning, var andet halvår 2025 præget af ekspansionen i elevtal og udvidelser på personalesiden.

Indtægtssiden

I 2025 fik Herlev Gymnasium & HF et halvt ordinært skoleår, nemlig 2. halvår med et regulært antal nye klasser fra august til december måned. 1. halvår var stadig præget af den manglende tredje årgang STXere.

Overliggende bogførte Herlev Gymnasium & HF i 2025 UVM-indtægter for mio. DKK 48,5, som er 16% mere end i 2024 (mio. DKK 41,9) henholdsvis ca. 7% (mio. DKK 3,3) mere end årsbudgettet på mio. DKK 45,2.

Årselevtallet steg med 47% fra 2024 til 2025 (fra 296 til 436 ÅE):

- de direkte afledte undervisningsindtægter fra STX og HF steg med ca. 50% (mio. DKK 9,6)
- samme indtægter var budgetteret med mio. DKK 28,0 men flere STX-årselever end budgetteret gav mio. DKK. 28,6 (+5%)

Underliggende var 2025 et UVM-regnskabsår, der er svært sammenligneligt med andre år:

- A-niveau-eksamens indtægterne udeblev med de studenter, der aldrig begyndte i 2022
- Socialt taksameter fik ny beregningsmetode, og vi modtog lavere tilskud (mio. DKK -0,3) end i 2024
- de sidste andele af forud modtaget elev-stoptilskud fra 2022 løb ud (mio. DKK 4,7)
- første af tre år med Håndsrækningstilskud kom til (mio. DKK 3,5)
- et geografisk grundtilskud kom til (mio. DKK 0,3)

Samlet set kan der om aktivitetsindtægternes resultat og udvikling kun udtrykkes pæn tilfredshed.

Omkostningssiden

De samlede personaleomkostninger på mio. DKK 31,9 er mio. DKK 0,7 lavere end i 2024 (mio. DKK 32.6), men oversteg årsbudgettet på mio. DKK 30,9.

Budgetoverskridelsen på personaleomkostninger på 2,4% (mio. DKK 0,8) bunder i nødvendig ansættelse af et pænt antal lærere fra og med august måned 2025, især til nye stillinger men også til erstatning for enkelte, der valgte at forlade skolen, som nævnt ovenfor.

- Den forøgede aktivitet medførte at driftsomkostningerne måtte stige:
- Der var lagt et stramt budget for "andre ordinære driftsomkostninger" på mio. 6,0 DKK, allerede ca. mio. DKK 0,4 højere end 2024 (mio. DKK 5,6), men disse driftsomkostninger beløber sig til mio. DKK 7,1 hvilket er ca. mio. DKK 1,1 eller hele 19% mere end budgetteret.

Denne budgetoverskridelse indtræder i umiddelbar forbindelse med opstart og under forløbet af det nye skoleår.

- Finansielle poster, mio. DKK -0,9 i 2025 er forværret med 6% i forhold til 2024 (mio. DKK 0,8), men er 10% bedre end budgetteret; Mængden af renteindtægter var markant bedre end budgettet, pga. højere renteniveau og højere indestående.
- Udenfor budgettet realiserede vi mio. DKK +0,5 på indtægter fra elevers velkomstpakker og en positiv brøk på censorudligningsregnskabet 2024-2025.

Der har ikke været større overraskelser / ubudgetterede omkostninger.

Samlet set har økonomien på Herlev Gymnasium & HF udviklet sig ganske positivt, både i forhold til både resultat 2024 og til budget 2025.

Ledelsen fastholder at videreføre den generelt konservative og forsigtige økonomiske strategi fra de allerseneste år og konstaterer, at Herlev Gymnasium & HF igen i 2025 har realiseret et pænt overskud, der sikrer skolen likviditet og yderligere befæster egenkapitalen.

Hoved- og nøgletal

	2025	2024	2023	2022	2021
	DKK	DKK	DKK	DKK	DKK
Resultatopgørelse					
Omsætning	49.101.733	46.300.062	43.803.536	42.001.540	43.284.322
Heraf statsilskud	48.496.284	41.935.545	43.298.541	41.931.026	43.214.136
Omkostninger	-40.027.494	-39.661.053	-44.371.656	-43.118.964	-42.400.933
Resultat før finansielle og ekstraordinære poster	9.074.239	6.639.009	-568.120	-1.117.424	883.389
Finansielle poster	-863.383	-811.109	-221.523	-897.998	-850.139
Resultat før ekstraordinære poster	8.210.856	5.827.900	-789.643	-2.015.422	33.250
Ekstraordinære poster	0	0	0	0	0
Årets resultat	8.210.856	5.827.900	-789.643	-2.015.422	33.250
Balance					
Anlægsaktiver	50.151.833	51.350.679	53.212.103	53.967.094	54.675.216
Omsætningsaktiver	12.849.126	6.690.242	13.712.399	37.722.554	4.333.183
Balancesum	63.000.959	58.040.921	66.924.502	91.689.648	59.008.399
Egenkapital	13.411.453	5.200.597	-627.303	162.340	2.177.762
Hensatte forpligtelser	0	0	0	0	0
Langfristede gældsforpligtelser	40.461.130	41.348.037	42.235.520	43.296.144	47.693.146
Kortfristede gældsforpligtelser	9.128.376	11.492.287	25.316.285	48.231.164	9.137.491
Pengestrømsopgørelse					
Driftsaktivitet	6.697.138	-8.912.003	-23.406.489	38.297.403	1.058.137
Investeringsaktivitet	0	4.038.202	-653.053	-599.743	-473.112
Finansieringsaktivitet	-863.382	-887.481	-1.060.623	-4.596.037	-825.705
Pengestrøm, netto	5.833.756	-5.761.282	-25.120.165	33.101.623	-240.680
Likvid beholdning primo	5.927.061	11.688.343	36.808.508	3.706.885	3.947.565
Likvid beholdning ultimo	11.760.817	5.927.061	11.688.343	36.808.508	3.706.885
Resterende trækingsret pr. 31. december, kassekredit jf. note 16	0	0	0	0	0
Resterende trækingsret pr. 31. december, byggekredit jf. note 16	0	0	0	0	0
Samlet likviditet til rådighed ultimo	11.760.817	5.927.061	11.688.343	36.808.508	3.706.885
Finansielle nøgletal					
Overskudsgrad (%)	16,7	12,6	-1,8	-4,8	0,1
Likviditetsgrad (%)	140,8	58,2	54,2	78,2	47,4
Soliditetsgrad (%)	21,3	9,0	-0,9	0,2	3,7
Årselever					
STX og HF	436,3	295,6	231,9	337,2	458,4
Brobygning	6,6	5,9	6,2	4,7	
Årselever i alt	442,9	301,5	238,1	341,9	458,4
Aktivitetens udvikling	46,9%	26,6%	-30,4%	-25,4%	-5,6%
Årsværk					
Antal årsværk inkl. ansatte på særlige vilkår i alt	44,9	45,9	53,5	55,5	56,4
Andel i procent ansat på særlige vilkår	0,0%	0,0%	0,5%	1,3%	1,8%
Antal af årsværk, der er ansat i henhold til cheftalen	3,0	3,0	3,2	1,0	1,0
Ledelse og administration pr. 100 årselever	1,7	2,5	3,3	1,8	1,7
Øvrige årsværk pr. 100 årselever	0,3	0,5	1,0	0,7	0,0

Hoved- og nøgletal

	2025	2024	2023	2022	2021
	DKK	DKK	DKK	DKK	DKK
Lønomsstninger					
Lønomsstninger vedr. undervisnings gennemførelse pr. 100 årselever	6.055.904	9.113.041	9.951.058	8.642.266	6.754.047
Lønomsstninger øvrige pr. 100 årselever	1.104.214	1.690.484	2.228.204	1.585.148	1.025.474
Lønomsstninger i alt pr. 100 årselever	7.160.119	10.803.525	12.179.263	10.227.414	7.779.521
Lønomsstninger i procent af omsætningen	64,6%	70,4%	66,2%	83,3%	82,4%

Nøgletal til understøttelse af god økonomistyring

Aktivetststyring

Årsværk pr. 100 årselever	10,1	15,2	22,1	16,2	12,3
Undervisningsårsværk pr. 100 årselever	8,2	12,3	17,7	13,7	10,6
Samlede lønomsstninger for alle chefer, der er omfattet af cheftalens dækningsområde opgjort som pct. af omsætningen	6,2%	6,4%	8,0%	9,7%	9,5%
Gennemsnitlige samlede lønomsstninger pr. chef-årsværk for de chefer, der er ansat i henhold til cheftalen	711.498	691.910	739.273	1.069.357	1.040.636

Kapacitetstyring

Kvadratmeter pr. årselev	21,5	31,6	40,1	27,9	21,1
Bygningsudgifter/Huslejeudgifter pr. kvadratmeter	158,0	(220,2)	136,0	193,0	152,0
Forsyningsomkostninger pr. kvadratmeter	94,0	81,2	83,0	102,0	73,0

Finansielstyring

Belåningsgrad	45,4%	46,4%	69,2%	70,9%	78,2%
Finansieringsgrad	80,7%	80,5%	79,4%	80,2%	87,2%
Gælds faktor (gearing)	82,4%	89,3%	96,4%	103,1%	110,2%
Andel af realkreditlån med variabel rente	0,0%	0,0%	0,0%	0,0%	7,2%
Andel af realkreditlån med afdragsfrihed	0,0%	0,0%	0,0%	0,0%	0,0%

Definitioner

Overskudsgrad (=Driftsresultat før ekstraordinære poster/Indtægter i alt x 100)

Likviditetsgrad (=Omsætningsaktiver i alt/Kortfristede gældsforpligtelser i alt x 100)

Soliditetsgrad (=Egenkapital i alt/Aktiver i alt x 100)

Finansieringsgrad (=Langfristede gældsforpligtelser i alt/Materielle anlægsaktiver i alt x 100)

Årsværk (=sum af heltidsansatte og deltidsansatte omregnet i heltid)

Hoved- og nøgletal

Usikkerhed om fortsat drift (going concern)

Som del omlægning af uddannelseslandskabet vil den fortsatte økonomiske bæredygtighed som fundament for den sociale og faglige bæredygtighed fortsat være en prioritet for Herlev Gymnasium & HF. Det er centralt at drive gymnasiet på en måde, der fremadrettet gør os uafhængig af anledningsvise tilskud og håndsrækninger som under og i forlængelse af det midlertidige optagestop.

Som det fremgår af resultatet for 2025, har vi haft gavn af håndsrekningstilskuddet – men også ved vores resultat bevist, at vi ikke er afhængige af håndsrekninger, når de stopper i 2028.

Det oprindelige likviditetsbudget for 2025 viste et sandsynligt midlertidigt dyk i marts måned, dog med en hurtig efterfølgende likviditetsopbygning. Til afbødning af det mulige likviditetsunderskud blev der forlods sikret en driftskredit med tækningsret på mio. DKK 3,0.

Likviditetsudviklingen gik dog bedre end frygtet; skolen modtog højere bygnings- og fællesomkostningstilskud end beregnet og qua et højere elevtal i slutningen af 2024 end budgetteret, modtog vi også højere undervisningstilskud i den første del af 2025. Likviditeten forblev positiv og der blev ikke trukket på kreditten i foråret eller efter.

Ledelsen budgetterer med en ultimo likviditet for 2026 på mio. DKK 8,3, evt. højere ved mulig modtagelse af kortvarigt à conto udbetaling fra ministeriet ultimo 2026. Desuden, kom vi ud af 2025 en smule bedre end forventet, hvilket har gavnlig effekt på hele årets løbende likviditet, og forventer at komme hjem med de budgetterede likvider.

Det er svært at forestille sig at 2026 udviser eksplosiv søgning til augustoptaget, som i 2025. Skulle det blive en realitet vil der være luft i økonomien til endnu et par klasser og yderligere ansættelser.

Med fortsat gode søgetal forudses 2026 ikke medføre drastisk nedgang i antal klasser, der skal oprettes i andet halvdel af året, og som kunne medføre en mindre indtægt helt henne i slutningen af året 2026.

Ledelsen forventer et positivt resultat for 2026 på mio. DKK 5,8.

Gymnasiets fortsatte drift er grundigt sikret med mio. DKK 13,4 som Egenkapital.

Ungdomsuddannelsessektoren står foran historisk omfattende reform. Det betyder, at gymnasiet i fremtiden vil forsøge

- sikre et fagligt forbedret elevoptag på STX for at kunne bibeholde aktivitetsvolumen på den uddannelse.
- at byde ind på EPX-uddannelsen.

Usikkerhed ved indregning og måling

Det er gymnasiets vurdering, at der ingen usikkerhed er ved indregning og måling af regnskabsposterne.

Usædvanlige forhold

Institutionens aktiver, passiver og finansielle stilling pr. 31. december 2025, samt resultatet af institutionens aktiviteter er ikke påvirket af usædvanlige forhold.

Herlev Gymnasium & HF modtager i årene 2025-2027 årligt mio. DKK 3,5 i særligt tilskud, sk. håndsrekningstilskud.

Begivenheder efter regnskabsårets afslutning

Der er fra balancedagen og frem til i dag ikke indtrådt forhold, som forrykker vurderingen af årsrapporten.

Hoved- og nøgletal

Forventninger til det kommende år

Gymnasiets budget for 2026 viser et år præget af fortsat økonomisk omhu og strategisk prioritering. Skolens samlede elevtal vil stige yderligere og det vil blive nødvendigt at ansætte i sommeren 2026. Der er budgetteret med optagelse af minimum 9 klasser og maks 10 klasser. Der budgetteres således også med et overskud for året (5,9 mio. dkr.), hvilket understøtter målsætningen om en sund økonomi og en bæredygtig drift på længere sigt.

Overordnet forventer gymnasiet et år, hvor økonomien holdes i balance gennem prioritering, effektivisering og omhyggelig planlægning – samtidig med at kvaliteten i undervisningen og elevernes hverdag fortsat er i centrum.

Tilsyn i årets løb

Herlev Gymnasium & HF blev i maj måned 2025 udpeget til STUKs risikobaserede tilsyn, men blev efterfølgende fritaget, da gymnasiet i samme periode i forvejen blev fulgt nært af STUK og de i den sammenhæng havde adgang til den data og de progressionsanalyser, som styrelsen efterspurgte som del af tilsynet.

STUK afsluttede i oktober 2025 et økonomisk-administrativt tilsyn, der påbegyndtes i august 2024. Afslutningen var begrundet med den tilfredsstillende økonomiske (læs: især likviditetsmæssige) udvikling skolen gennemførte og løbende indrapporterede.

Anvendt regnskabspraksis

Årsrapporten for Herlev Gymnasium og HF for 2025 er udarbejdet i overensstemmelse med de regnskabsregler og principper, som fremgår af Finansministeriets bekendtgørelse nr. 116 af 19. februar 2018 om statens regnskabsvæsen (regnskabsbekendtgørelsen), Finansministeriets Økonomisk Administrative Vejledning (www.oav.dk) og Styrelsen for Undervisning og Kvalitets paradigme for årsrapporten 2021 med tilhørende vejledning.

Årsrapporten er aflagt efter samme regnskabspraksis som sidste år.

Årsrapporten er aflagt i danske kroner.

Generelt om indregning og måling

Aktiver indregnes i balancen, når det er sandsynligt, at fremtidige økonomiske fordele vil tilflyde institutionen, og aktivets værdi kan måles pålideligt.

Forpligtelser indregnes i balancen, når det er sandsynligt, at fremtidige økonomiske fordele vil fragå institutionen, og forpligtelsens værdi kan måles pålideligt.

Ved første indregning måles aktiver og forpligtelser til kostpris. Efterfølgende måles aktiver og forpligtelser som beskrevet for hver enkelt regnskabspost nedenfor.

Visse finansielle aktiver og forpligtelser måles til amortiseret kostpris, hvorved der indregnes en konstant effektiv rente over løbetiden. Amortiseret kostpris opgøres som oprindelig kostpris med fradrag af afdrag og tillæg/fradrag af den akkumulerede afskrivning af forskellen mellem kostprisen og det nominelle beløb, der forfalder ved udløb. Herved fordeles kurstab og -gevinst over løbetiden.

Ved indregning og måling tages hensyn til forudsigelige tab og risici, der fremkommer, inden årsrapporten aflægges, og som be- eller afkræfter forhold, der eksisterede på balancedagen.

Taxametertilskud indregnes som udgangspunkt i resultatopgørelsen på modtagelsestidspunktet. Bygningstaxameter og fællesudgiftstilskud indregnes dog forskudt, da disse tilskud beregnes ud fra tidligere års aktivitetsniveau. Kvartalsvise forudbetalinger af taxametertilskud vedrørende det kommende finansår optages i balancen som en kortfristet gældspost og indtægtsføres i det finansår, tilskuddene vedrører.

Øvrige indtægter indregnes i resultatopgørelsen i takt med, at de indtjenes. Afgørelsen af, om indtægter anses som indtjent, baseres på følgende kriterier:

- Der foreligger en forpligtende salgsaftale
- Salgsprisen er fastlagt
- Levering har fundet sted inden regnskabsårets udløb og
- Indbetalingen er modtaget, eller kan med rimelig sikkerhed forventes modtaget.

I resultatopgørelsen indregnes alle omkostninger, der er afholdt for at opnå årets indtjening, herunder afskrivninger, nedskrivninger og hensatte forpligtelser samt tilbageførsler som følge af ændrede regnskabsmæssige skøn af beløb, der tidligere har været indregnet i resultatopgørelsen.

Den regnskabsmæssige værdi af materielle anlægsaktiver gennemgås årligt for at afgøre, om der er indikation af værdiforringelse ud over det, som udtrykkes ved normal afskrivning. Hvis dette er tilfældet, foretages nedskrivning til den lavere genindvindingsværdi.

Anvendt regnskabspraksis

Operationel leasing

Operationel leasing foreligger, når leasinggiver udlejer sine aktiver direkte til leasingtager. Leasinggiver køber og beholder ejendomsretten til det leasede aktiv i hele leasingperioden og bærer den finansielle risiko forbundet med leasingaftalen. Leasingtager påtager sig ingen risiko forbundet med udstyrets værdi ved leasingperiodens udløb. Vedligeholdelsespligten påhviler således leasinggiver og ikke leasingtager.

Ydelser i forbindelse med operationel leasing indregnes i resultatopgørelsen over leasingperioden. Leasingforpligtigheden oplyses i en note.

Finansiell leasing

Der foreligger finansiell leasing, når et aktiv leases gennem en uopsigelig aftale med en løbetid, der svarer til eller stort set modsvarer aktivets fysiske eller økonomiske levetid, eller hvis leasingaftalen indebærer, at leasingtager påtager sig ved udløbet af aftalen at købe aktivet, anvise en køber til aktivet eller at indestå for, at aktivet vil kunne sælges til en på forhånd fastsat pris.

Opmærksomheden henledes på, at budgetvejledningens punkt 2.4.10 fastsætter, at aftaler om finansiell leasing som udgangspunkt ikke kan indgås, og at Finansudvalget skal have forelagt sådanne aftaler, uanset beløbsstørrelse.

Resultatopgørelsen

Omsætning

Omsætning indregnes i resultatopgørelsen, såfremt de generelle kriterier er opfyldt, herunder at levering og risikoovergang har fundet sted inden regnskabsårets udgang, beløbet kan opgøres pålideligt og forventes modtaget. Der foretages fuld periodisering af tilskud, jævnfør dog afsnittet "Generelt om indregning og måling".

Omkostninger

Omkostninger omfatter de omkostninger, der er medgået til at opnå årets omsætning, herunder løn og gager, øvrige driftsomkostninger samt afskrivninger m.v. på anlægsaktiver. Omkostningerne er opdelt på områderne:

- Undervisningens gennemførelse
- Markedsføring
- Ledelse og administration
- Bygningsdrift
- Aktiviteter med særlige tilskud

Fordelingsnøgler

De indirekte lønomkostninger til undervisere, der er knyttet til undervisningspersonalets tidsforbrug til andre formål end undervisning, fordeles med en fordelingsnøgle baseret på årselever.

Direkte løn til undervisningspersonale er omkostningsfordelt til undervisningsformål med en fordelingsnøgle baseret på årselever.

Eventuel omkostningsfordeling af indirekte omkostninger til IDV, eksempelvis fællesomkostninger til ledelse, administration, forsyning eller øvrige bygningsomkostninger er baseret på årselever.

Anvendt regnskabspraksis

Indirekte lønomkostninger til fx ledelse og IT medarbejdere, omkostninger til kurser, udvikling og møder samt afskrivninger vedrørende IT udstyr fordeles med en fordelingsnøgle baseret på årselever.

Finansielle poster

Finansielle indtægter og omkostninger omfatter renter, finansielle omkostninger ved realiserede og urealiserede valutakursreguleringer, kursregulering på værdipapirer samt amortisering af realkreditlån.

Balancen

Materielle anlægsaktiver

Materielle anlægsaktiver måles til kostpris med fradrag af akkumulerede af- og nedskrivninger.

Kostpris omfatter anskaffelsesprisen samt omkostninger direkte tilknyttet anskaffelsen indtil det tidspunkt, hvor aktivet er klar til at blive taget i brug.

Afskrivningsgrundlaget, som opgøres som kostpris reduceret med eventuel restværdi, fordeles lineært over aktivernes forventede brugstid, der udgør:

Bygninger erhvervet før 1. januar 2011	20-50 år
Bygninger erhvervet efter 1. januar 2011	50 år
Bygningsinstallationer m.v.	10 år
Særlige installationer	10-20 år
Udstyr og inventar	3-5 år

På bygninger anvendes en scrapværdi op til 50%.

Aktiver med en anskaffessum på under DKK 50.000 eksklusive moms omkostningsføres i anskaffelsesåret. Institutionen har i forbindelse med anvendelse af kriteriet på DKK 50.000 besluttet at anvende bunkningsprincippet. Ved anvendelse af bunkningsprincippet afgøres aktivering af, om de enkelte udstyrs- og inventargenstande, der enkeltvis har en anskaffelsespris på under DKK 50.000 ved bunkningen, opnår en samlet anskaffessum på DKK 50.000 eller derover.

Tab ved salg af materielle anlægsaktiver indregnes i resultatopgørelsen under de enkelte omkostningsgrupper. Gevinst ved salg af anlægsaktiver indregnes i resultatopgørelsen under andre indtægter.

Eventuelle modtagne tilskud, donationer eller gaver under 1 mio. kr. driftsføres under øvrige indtægter.

Eventuelle modtagne tilskud, donationer eller gaver over 1 mio. kr. til finansiering af anlægsaktiver indregnes som periodiserede anlægsaktiver under langfristede gældsforpligtelser og indtægtsføres løbende i resultatopgørelsen i samme takt som anlægsaktivet afskrives, og indtægten modregnes i afskrivningen.

Tilgodehavender

Tilgodehavender måles til amortiseret kostpris, der sædvanligvis svarer til nominel værdi. Værdien reduceres med nedskrivninger til imødegåelse af forventede tab.

Nedskrivninger til tab opgøres på grundlag af en individuel vurdering af de enkelte tilgodehavender samt for tilgodehavender fra salg tillige med en generel nedskrivning baseret på institutionens erfaringer fra tidligere år.

Anvendt regnskabspraksis

Periodeafgrænsningsposter (forudbetalte omkostninger)

Periodeafgrænsningsposter indregnes under aktiver omfatter forudbetalte omkostninger vedrørende efterfølgende regnskabsår.

Gældsforpligtelser

Fastforrentede lån, som realkreditlån og lån hos kreditinstitutter, indregnes ved lånoptagelsen med det modtagne provenu med fradrag af afholdte transaktionsomkostninger. I efterfølgende perioder måles lånene til amortiseret kostpris svarende til den kapitaliserede værdi ved anvendelse af den effektive rente, således at forskellen mellem provenuet og den nominelle værdi (kurstabet) indregnes i resultatopgørelsen over låneperioden.

Øvrige gældsforpligtelser måles til amortiseret kostpris, der i al væsentlighed svarer til nominal værdi.

Periodeafgrænsningsposter (forudbetalte indtægter)

Periodeafgrænsningsposter indregnet under passiver omfatter modtagne betalinger vedrørende indtægter i de efterfølgende år.

Pengestrømsopgørelsen

Pengestrømsopgørelsen viser institutionens pengestrømme for året opdelt på drifts-, investerings- og finansieringsaktivitet, årets forskydning i likvider samt institutionens likvider ved årets begyndelse og slutning.

Pengestrømme fra driftsaktivitet

Pengestrømme fra driftsaktiviteten opgøres som resultatet reguleret for ikke kontante resultatposter som af- og nedskrivninger, hensættelser samt ændring i driftskapitalen, renteindbetalinger og -udbetalinger samt betalt vedrørende ekstraordinære poster. Driftskapitalen omfatter omsætningsaktiver minus kortfristede gældsforpligtelser eksklusiv de poster, der indgår i likvider.

Pengestrømme fra investeringsaktivitet

Pengestrømme fra investeringsaktiviteten omfatter pengestrømme fra køb og salg af materielle og finansielle anlægsaktiver.

Pengestrømme fra finansieringsaktivitet

Pengestrømme fra finansieringsaktiviteten omfatter pengestrømme fra optagelse og tilbagebetaling af langfristede gældsforpligtelser.

Samlet likviditet til rådighed

Samlet likviditet til rådighed omfatter den likvide beholdning, resterende trækingsmulighed på kasse- og byggekredit samt værdipapirer.

Resultatopgørelse 1. januar - 31. december 2025

	Note	2025	2024
		DKK	DKK
Statstilskud	1	48.496.284	41.935.545
Deltagerbetaling og andre indtægter	2	605.449	4.364.517
Omsætning i alt		49.101.733	46.300.062
Undervisningens gennemførelse	3	28.871.366	29.000.053
Markedsføring	4	33.264	34.397
Ledelse og administration	5	6.226.900	5.749.423
Bygningsdrift	6	4.895.964	4.877.180
Omkostninger i alt		40.027.494	39.661.053
Resultat før finansielle poster og ekstraordinære poster		9.074.239	6.639.009
Finansielle indtægter	7	194.618	225.980
Finansielle omkostninger	8	-1.058.001	-1.037.089
Finansielle poster i alt		-863.383	-811.109
Resultat før ekstraordinære poster		8.210.856	5.827.900
ÅRETS RESULTAT		8.210.856	5.827.900

Balance pr. 31. december 2025

	Note	2025	2024
		<u>DKK</u>	<u>DKK</u>
AKTIVER			
Grunde og bygninger	9	50.056.925	51.154.028
Udstyr	10	0	37.096
Inventar	11	<u>94.908</u>	<u>159.555</u>
Anlægsaktiver i alt		<u>50.151.833</u>	<u>51.350.679</u>
Tilgodehavende fra salg og tjenesteydelser		252.336	412.170
Mellemregning med Børne- og Undervisningsministeriet		217.258	0
Andre tilgodehavender		203.753	134.238
Periodeafgrænsningsposter		<u>414.962</u>	<u>216.773</u>
Tilgodehavender i alt		<u>1.088.309</u>	<u>763.181</u>
Likvide beholdninger		<u>11.760.817</u>	<u>5.927.061</u>
Omsætningsaktiver i alt		<u>12.849.126</u>	<u>6.690.242</u>
AKTIVER I ALT		<u>63.000.959</u>	<u>58.040.921</u>

Balance pr. 31. december 2025

	Note	2025 DKK	2024 DKK
PASSIVER			
Egenkapital i øvrigt	12	13.411.453	5.200.597
Egenkapital i alt		13.411.453	5.200.597
Realkreditgæld	13	38.234.913	38.932.707
Anden langfristet gæld	14	2.226.217	2.415.330
Langfristede gældsforpligtelser i alt		40.461.130	41.348.037
Gæld til pengeinstitutter	15	0	0
Mellemregning med Børne- og Undervisningsministeriet		0	84.528
Leverandører af varer og tjenesteydelser		1.359.891	281.846
Anden gæld	16	3.034.350	2.685.547
Periodeafgrænsningsposter		4.734.135	8.440.366
Kortfristede gældsforpligtelser i alt		9.128.376	11.492.287
Gældsforpligtelser i alt		49.589.506	52.840.324
PASSIVER I ALT		63.000.959	58.040.921
Eventualposter og øvrige økonomiske forpligtelser	17		
Usikkerhed om fortsat drift	I		
Usikkerhed ved indregning og måling	II		
Usædvanlige forhold	III		
Begivenheder efter regnskabsårets afslutning	IV		

Pengestrømsopgørelse 1. januar - 31. december 2025

	Note	2025	2024
		DKK	DKK
Driftens likviditetsvirkning			
Årets resultat		8.210.856	5.827.900
Af- og nedskrivninger		1.198.845	1.369.105
Tab/gevinst ved salg af anlæg		0	-3.545.885
Ændring i tilgodehavender		-325.128	1.260.877
Ændring i kostfristet gæld		-2.387.435	-13.824.000
Pengestrømme fra driftsaktivitet i alt		6.697.138	-8.912.003
Køb af materielle anlægsaktiver		0	0
Salg af materielle anlægsaktiver		0	4.038.202
Pengestrømme fra investeringsaktivitet i alt		0	4.038.202
Afdrag/indfrielse, realkreditlån		-676.680	-676.680
Afdrag/indfrielse, anden langfristet gæld		-186.702	-210.801
Pengestrømme fra finansieringsaktivitet i alt		-863.382	-887.481
Ændring i likvider		5.833.756	-5.761.282
Likvid beholdning primo		5.927.061	11.688.343
Likvid beholdning ultimo		11.760.817	5.927.061
Resterende trækingsret pr. 31. december, kassekredit jf. note 16		0	0
Samlet likviditet til rådighed ultimo		11.760.817	5.927.061

Noter

Note I Usikkerhed om fortsat drift

Der er ingen indikationer på potentielle problemer vedrørende going concern.

Note II Usikkerhed ved indregning og måling

Der er ingen kendt usikkerhed om værdiansættelse af institutions aktiver og gæld.

Note III Usædvanlige forhold

Institutionens aktiver, passiver og finansielle stilling pr. 31. december 2025, samt resultatet af institutionens aktiviteter er ikke påvirket af usædvanlige forhold.

Herlev Gymnasium & HF modtager i årene 2025-2027 årligt mio. DKK 3,5 i særligt tilskud, sk. håndsæknings-tilskud.

Note IV Begivenheder efter regnskabsårets afslutning

Der er efter regnskabsårets afslutning ikke indtruffet begivenheder, som væsentligt vil kunne påvirke institutions finansielle stilling.

Noter

	2025	2024
	DKK	DKK
Note 1 Statstilskud		
Undervisningstaxameter	35.336.836	33.936.017
Fællesudgiftstaxameter	6.232.320	5.699.831
Bygningstaxameter	3.015.676	2.299.697
Særlige tilskud	3.911.452	0
Statstilskud i alt	<u>48.496.284</u>	<u>41.935.545</u>
Note 2 Deltagerbetaling og andre indtægter		
Anden ekstern rekvirentbetaling	365.347	521.686
Andre indtægter	240.102	3.842.831
Deltagerbetaling og andre indtægter i alt	<u>605.449</u>	<u>4.364.517</u>
Note 3 Undervisningens gennemførelse		
Løn og lønafhengige omkostninger	26.819.481	27.475.819
Afskrivninger	0	18.394
Øvrige omkostninger	2.051.885	1.505.840
Undervisningens gennemførelse i alt	<u>28.871.366</u>	<u>29.000.053</u>
Note 4 Markedsføring		
Øvrige omkostninger	33.264	34.397
Markedsføring i alt	<u>33.264</u>	<u>34.397</u>
Note 5 Ledelse og administration		
Løn og lønafhengige omkostninger	4.376.675	4.309.872
Afskrivninger	0	11.561
Øvrige omkostninger	1.850.225	1.427.990
Ledelse og administration i alt	<u>6.226.900</u>	<u>5.749.423</u>

Noter

	2025	2024
	DKK	DKK
Note 6 Bygningsdrift		
Løn og lønafhængige omkostninger	513.504	786.938
Afskrivninger	1.198.845	1.339.150
Øvrige omkostninger	3.183.615	2.751.092
Bygningsdrift i alt	<u>4.895.964</u>	<u>4.877.180</u>
Note 7 Finansielle indtægter		
Renteindtægter og andre finansielle indtægter	194.618	225.980
Finansielle indtægter i alt	<u>194.618</u>	<u>225.980</u>
Note 8 Finansielle omkostninger		
Renteomkostninger og andre finansielle omkostninger	1.058.001	1.037.089
Finansielle omkostninger i alt	<u>1.058.001</u>	<u>1.037.089</u>

Noter

	2025
	DKK
Note 9 Immaterielle og materielle anlægsaktiver, Grunde og bygninger	
Kostpris primo	66.997.821
Tilgang i årets løb	0
Afgang i årets løb	0
Kostpris ultimo	<u>66.997.821</u>
Akkumulerede af- og nedskrivninger primo	15.843.793
Af – og nedskrivninger i årets løb	1.097.103
Tilbageførte afskrivninger	0
Akkumulerede af- og nedskrivninger ultimo	<u>16.940.896</u>
Regnskabsmæssig værdi 31. december	<u>50.056.925</u>
Offentlig ejendomsvurdering af grunde og bygninger, jf. SKAT 2023	<u>89.153.000</u>
Note 10 Immaterielle og materielle anlægsaktiver, Udstyr	
Kostpris primo	6.259.463
Tilgang i årets løb	0
Afgang i årets løb	0
Kostpris ultimo	<u>6.259.463</u>
Akkumulerede af- og nedskrivninger primo	6.222.367
Af – og nedskrivninger i årets løb	37.096
Tilbageførte afskrivninger	0
Akkumulerede af- og nedskrivninger ultimo	<u>6.259.463</u>
Regnskabsmæssig værdi 31. december	<u>0</u>

Noter

	2025	
	DKK	
Note 11 Immaterielle og materielle anlægsaktiver, Inventar		
Kostpris primo	6.332.014	
Tilgang i årets løb	0	
Afgang i årets løb	0	
Kostpris ultimo	6.332.014	
Akkumulerede af- og nedskrivninger primo	6.172.459	
Af – og nedskrivninger i årets løb	64.647	
Tilbageførte afskrivninger	0	
Akkumulerede af- og nedskrivninger ultimo	6.237.106	
Regnskabsmæssig værdi 31. december	94.908	
	2025	2024
	DKK	DKK
Note 12 Egenkapital i øvrigt		
Egenkapital i øvrigt, Saldo primo	5.200.597	-627.303
Årets resultat	8.210.856	5.827.900
Saldo ultimo	13.411.453	5.200.597
Note 13 Realkreditgæld		
Jyske Bank, opr. t.DKK 44.380, fast rente, rente 1% (restløbetid 24,0 år)	40.260.008	40.991.992
Låneomkostninger	-1.327.301	-1.382.605
Realkreditgæld i alt	38.932.707	39.609.387
Afdrag efter 5 år	35.204.042	36.000.982
Afdrag mellem 1 og 5 år	3.030.871	2.931.725
Realkreditgæld i alt (langfristede del)	38.234.913	38.932.707
Afdrag ingen for et år	697.794	676.680

Noter

	2025	2024
	DKK	DKK
Note 14 Anden langfristet gæld		
Merkur lån solceller, klimalån, var. rente 6,45% (restløbetid 8,5 år)	742.944	811.141
Merkur lån LED-armaturer, klimalån, var. rente 6,45% (restløbetid 10,25 år)	1.706.126	1.824.632
Anden langfristet gæld i alt	2.449.070	2.635.773
Afdrag efter 5 år	1.444.489	1.444.489
Afdrag mellem 1 og 5 år	781.728	970.841
Anden gæld i alt (langfristede del)	2.226.217	2.415.330
Afdrag inden for et år	222.853	220.443
Note 15 Gæld til pengeinstitutter		
Oplysning om samlet trækingsret pr . 31. december, kassekredit	50.000	50.000
Anvendt kassekredit ultimo	0	0
Anvendt kassekredit ultimo	50.000	50.000
Note 16 Anden gæld		
Skyldig løn	466.221	379.238
Skyldig ATP, øvrige sociale bidrag og feriepenge	108.599	144.724
Skyldig feriepengeforpligtelse	1.535.950	1.264.462
Realkreditgæld, afdrag indenfor et år	697.794	676.680
Anden langfristet gæld, afdrag indenfor et år	222.853	220.443
Øvrige gældsposter	2.933	0
Anden gæld i alt	3.034.350	2.685.547
Note 17 Eventualposter og øvrige økonomiske forpligtelser		
Gymnasiet har en samarbejdsaftale med Moderniseringsstyrelsen om drift af Statens Løn System, som kan opsiges med 6 måneders varsel til et kvartals ophør. Forpligtelsen kan ikke opgøres, da den er afhængig af de samlede systemomkostninger.		
Til sikkerhed for gæld til realkreditinstitutter, er der givet pant i grunde og bygninger, t.DKK 50.152	40.260.008	40.991.992
Eventualposter og øvrige økonomiske forpligtelser i alt	40.260.008	40.991.992

Særlige specifikationer

	2025	2024
	DKK	DKK
Personaleomkostninger		
Lønninger	26.715.530	27.756.315
Pension	4.728.574	4.544.050
Andre omkostninger til sociale sikring	265.556	272.264
Personaleomkostninger i alt	31.709.660	32.572.629
Lønomsomkostninger til chefløn		
De samlede lønomkostninger for alle chefer på institutionen, der er omfattet af cheftalens dækningsområde	3.033.033	2.946.641
De samlede lønomkostninger for alle chefer på institutionen, der er ansat i henhold til cheftalens	2.134.495	2.075.730
De samlede lønomkostninger for alle chefer, der indgår i direktionen eller refererer direkte til institutionens øverste chef, inklusiv øverste chef selv	3.033.033	2.946.641
Heraf udmøntet bonus/resultatløn/engangsvederlag til direktionen eller refererer direkte til institutionens øverste chef, inklusiv øverste chef selv	0	0
Honorar til revisor		
Honorar for lovpligtig revision	108.000	110.000
Andre ydelser end revision	11.750	5.500
Honorar til revisor i alt	119.750	115.500

Specifikation af formålsregnskabet

Beskrivelse	2025	2024
Statstilskud i alt	48.496.284	41.935.545
Deltagerbetaling og øvrige indtægter i alt	605.449	4.364.517
Omsætning i alt	49.101.733	46.300.062
Omkostninger til undervisnings gennemførelse		
Gymnasiale uddannelser	28.871.366	29.000.053
Indtægtsdækket virksomhed	-	-
Omkostninger til undervisnings gennemførelse i alt	28.871.366	29.000.053
Omkostninger til ledelse og administration		
Markedsføring	33.264	34.397
Institutionsledelse	2.152.579	2.170.078
Bestyrelseshonorarer	87.529	85.852
Administration	3.986.792	3.493.493
Omkostninger til ledelse og administration i alt	6.260.164	5.783.820
Omkostninger bygningsdrift (eksklusiv kantinedrift)		
Rengøring	1.067.871	903.695
Forsyning	892.149	774.186
Øvrig drift	1.346.330	1.358.185
Husleje, afskrivning og ejendomsskat	778.714	778.962
Indvendig vedligeholdelse	186.472	248.396
Udvendig vedligeholdelse	19.737	28.048
Bygningsinventar og -udstyr	604.691	740.858
Statens selvforsikring	-	-
Omkostninger bygningsdrift (eksklusiv kantinedrift) i alt	4.895.964	4.832.330
Omkostninger til aktiviteter med særlige tilskud		
Særbevillinger Forsøgs- og Udviklingsmidler (FOU)	-	-
Speciel pædagogisk støtte	-	-
EU-projekter	-	-
Lærepladsopsøgende arbejde, AUB	-	-
Øvrige projekter	-	-
Strategisk kompetenceløft	-	-
Faglige udvalg, AUB	-	-
Lærepladsopsøgende arbejde, AUB	-	-
Grøn pulje til efteruddannelse og opkvalificering, lokale indsatser	-	-
Omkostninger til aktiviteter med særlige tilskud i alt	-	-
Omkostninger kantinedrift i alt	-	44.850
Omkostning kostafdeling i alt	-	-
Omkostninger administrativt fællesskab i alt	-	-
Finansielle poster i alt	863.383	811.109
Ekstraordinære poster i alt	-	-
Årets resultat	8.210.856	5.827.900

It-omkostninger, angivet i hele DKK

	2025	2024
Interne personaleomkostninger til it (it-drift/vedligehold/udvikling)	580.888	562.885
It-systemdrift	773.082	483.427
It-vedligeholdelse	29.951	31.862
It-udviklingsomkostninger	-	-
Udgifter til it-varer til forbrug	245.647	83.035
I alt	1.629.568	1.161.209